

Ioana Mia IUGA
(Universitatea de Vest
din Timișoara)

**Personalități feminine ale scenei
lirice timișorene - sopranele
Margareta Nica-Popescu și Mihaela
Grama Ștefan)**

Abstract: (Female personalities of the Timisoara lyrical scene - sopranos Margareta Nica-Popescu and Mihaela Grama Ștefan) In the jubilee year of Timisoara's opera scene, 75 years after the first performance, we pay a pious homage through this work in the memory of the unique voices in their timbral diversity of two exceptional dramatic sopranos: Margareta Nica Popescu and Michaela Grama Ștefan. Among the many roles performed, the memorable interpretations of the role of Aida, from the opera of the same title by G. Verdi. This emblematic inaugural performance of the first opera scene in Banat, was taken over by the two personalities in the title role, amplifying over the years the fame of the newly founded opera. Through the main roles played by both opera artists, we remember the roles of Verdi's operas: Abigail from Nabucco, Amelia from Bal Mascat and Leonora from Trubadur as well as Floria Tosca from Puccini's opera of the same name and others. Through their pedagogical qualities, the two sopranos contributed to the development of the vocal art and of the post-december roumanian singing school in Banat .

Keywords: *dramatic soprano, opera role , interpretation , Margareta Nica Popescu, Michaela Grama Ștefan.*

Rezumat: În anul jubileului scenei lirice timișorene când se împlinesc 75 de ani de la primul spectacol, aducem un pios omagiu prin lucrarea de față, în memoria vocilor unice în diversitatea lor timbrală a două soprane dramatice de excepție: Margareta Nica Popescu și Michaela Grama Ștefan. Printre multitudinea de roluri interpretate se disting interpretările memorabile ale rolului *Aida* , din opera cu același titlu de G. Verdi. Acest spectacol emblematic inaugural al primei scene lirice bănățene, a fost preluat pe rând de cele două personalități în rolul titular, amplificând peste ani faima nou înființatei opere. Printre rolurile principale interpretate de ambele artiste lirice amintim rolurile operelor verdiene : *Abigail* din *Nabucco*, *Amelia* din *Bal Mascat* și *Leonora* din *Trubadurul* precum și *Floria Tosca* din opera cu același nume de G.Puccini și altele. Prin calitățile pedagogice cele două soprane au contribuit la dezvoltare artei vocale și a școlii de cânt românești postdecembriste din Banat.

Cuvinte-cheie: *soprana dramatică, rol de operă , interpretare , Margareta Nica Popescu, Michaela Grama Ștefan.*

Soprana spinto-dramatică Margareta Nica Popescu

Soprana Margareta Nica Popescu provine dintr-o familie modestă din Petroșani cu bunicii de origini multietnice, părinți români, un frate și o soră.Ea era cea mai mare

și își amintește cu precizie câteva momente care i-au marcat copilăria. Bunicul matern a fost refugiat italian care muncea la Reșița în metalurgie prin anii 1928-1929. Aici a întâlnit-o pe bunica sa maternă care era de origine germană. Mama dânzei a fost grefieră la Tribunalul din Petroșani. Tatăl și-l amintește ca fiind un om sever, un bănațean hotărât și dur. Au alintat-o Greta. În copilărie a cunoscut vremile de restriște ale războiului, când tatăl său a plecat pe front, și cei rămași acasă au luptat pentru supraviețuire sub imperiul fricii impus de bombardamentele care se auzeau din depărtare (bombardarea orașului Deva și Hunedoara). Au venit și momentele de bucurie la terminarea războiului și instaurarea păcii când tatăl său vine acasă decorat cu onoruri militare.

A fost preocupată de mică să știe, să înțeleagă de unde vine vocea mamei sale care le cânta adesea, voce care o fascina. La școală în clasele primare și-a descoperit vocația pentru dans și pentru cânt. A fost cooptată în corul școlii și a susținut diverse spectacole alături de colegii săi din clasele I-IV. De la o vârstă fragedă de 14 ani a fost nevoită să îmbine munca și pregătirea școlară, deoarece după război România a traversat vremuri grele, iar tinerii trebuiau să muncească și să-și întrețină familiile de proveniență.



Margareta Nica Popescu în rolul Cio-Cio-San

A intrat la o Școală Profesională Comercială - Secția Alimentară, în Deva, după absolvirea celor 7 clase primare, unde avea un program destul de istovitor, o zi școală - o zi practică. Abia mai târziu a îndrăznit să încerce să cânte. Era mereu prezentă la brigăzile artistice și s-a făcut remarcată de public. La unul din concertele pe care le-a

susținut la o școală militară pentru băieți, a venit o doamnă din public și a felicitat-o spunându-i că are o voce excepțională care s-ar potrivi pe viitor să cânte rolul lui Cio – Cio- San în opera *Madama Butterfly*, operă despre care micuța Greta nu cunoștea nimic la acea dată. Mai apoi la terminarea cursurilor Școlii Comerciale, când s-a reîntors în orașul său natal Petroșani, a avut surpriza să constate că aici se deschid porțile unei noi unități de învățământ – Școala Populară de Artă, unde merge și să probe pentru testarea aptitudinilor sale muzicale și mai ales vocale.

Profesorul Pamfil Mihăilă avea să o ia în vizor și îi inoculează ideea că v-a trebui să se dedice în pregătirea sa muzicii clasice, mai precis muzicii de operă. Bineînțeles că pentru tânăra Greta, opera era o necunoscută. Nu a pășit niciodată până atunci pragul unui teatru liric și nu a avut ocazia de a asculta, de a viziona un spectacol de operă. Nu știa nici măcar că de fapt în lăuntru său mocnea un foc artistic. Aici a debutat ca solistă amatoare la *Ansamblul Artistic al Clubului Muncitoresc* din Petroșani, unde s-au montat cu elevii Școlii Populare de Artă din localitate opereta *Crai Nou* de C. Porumbescu(1960) și opera *Traviata* de G. Verdi(1961) interpretând rolurile *Dochița* și respectiv *Violetta Valery*. Cu opera *Traviata* au avut loc cinci spectacole pe care Greta le-a onorat cu succes fără să cunoască oboseala sau vreo incapacitate vocală, susținând că a avut mereu voce.

După ce și-a descoperit vocația –opera a devenit un microb – și în scurt timp avea să urmeze drumul spre marea scenă, un drum anevoios Conservatorul clujean. La admitere în Conservator au fost mulți candidați dar Greta a fost admisă cu o medie mare de 9,50 interpretând *Violetta Valery* -aria mare din opera *Traviata* de G. Verdi și *Habanera* din opera *Carmen* de G. Bizet, datorită faptului că avea un ambitus mare, extins atât în registru acut cât și în cel grav. Margareta Nica Popescu a absolvit cu brio studiile Conservatorului *Ghe. Dima* din Cluj-Napoca la clasa celebrei profesoare de Canto- Lucia Stănescu Mazolini.

În perioada studiilor s-a făcut deja remarcată pentru timbrul său deosebit dar și pentru ambiția cu care aborda cele mai dificile arii. Era conștiincioasă, învăța mult, astfel că rezultatele nu au întârziat să apară, fiind bursieră încă din primul an până la încheierea studiilor. Opera era o provocare fie fizică, fie psihică, însă Margareta Nica Popescu era mereu pregătită să o abordeze. Și-a format un fel de autosugestie prin care își spunea că poate și că nu trebuie să gândească despre un rol că este extrem de greu, de neabordat. Avea credința că printr-o tehnică vocală foarte bună și prin muncă totul se poate rezolva.

A întâmpinat dificultăți datorită regimului la început de carieră fiind repartizată în *Corul Ansamblului de Cântece și Dansuri „Népi Együttes”* din Târgu Mureș, unde a avut și atribuții solistice (1966-1968). După ce s-a transferat în 1968 de la Târgu Mureș la *Teatrul Muzical* din Galați a obținut statutul de *solistă profesionistă*, activând în orașul de pe Dunăre până în 1982. La Galați a debutat pe 4 aprilie 1969 cu rolul *Micaela* din opera *Carmen* de G. Bizet, despre care soprana mărturisea că a fost primul său rol de

operă pe care l-a interpretat după absolvirea conservatorului clujean în calitate de solistă de operă profesionistă. Maria Calas a fost pentru soprana idolul său artistic.



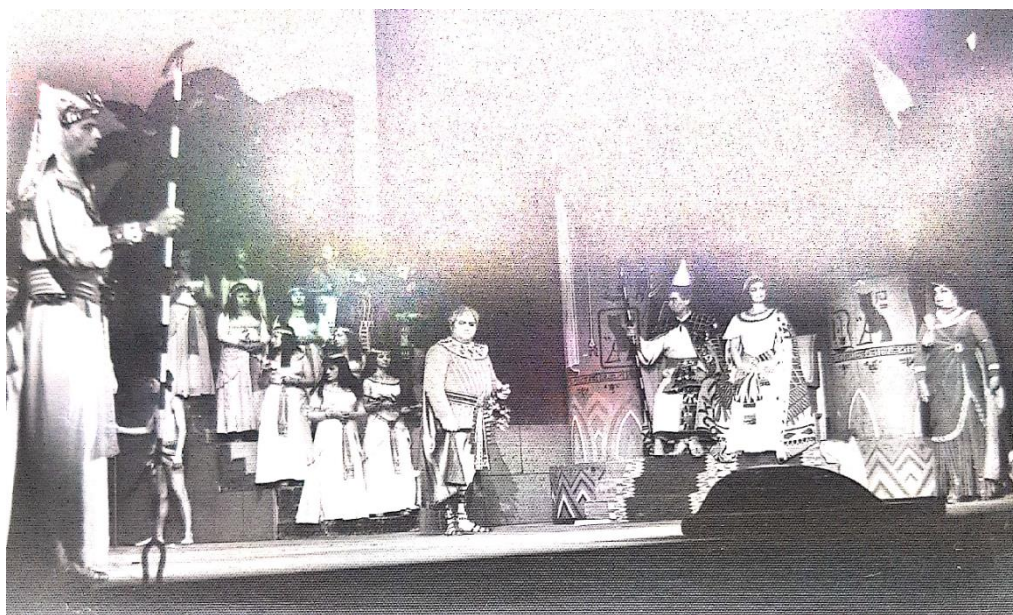
Margareta Nica Popescu în rolul Eleonorei din Trubadurul

Apoi, în urma unui concurs a fost angajată la *Opera Română* din Timișoara unde a activat până la pensionare (1982-1994) cu o continuare a contractului de muncă, prin cumul, încă trei ani, până în 1997.

La Galați a debutat (4 aprilie 1969) cu rolul *Micaela* din opera *Carmen* de G. Bizet. Au urmat apoi roluri principale sau secundare din operele : *Mireasa vândută* (*Mařenka*) de B. Smetana, *Boema* (*Mimi*), *Madama Butterfly* (*Cio Cio San*), *Tosca* (rolul titular), *Mantaua* (*Georgeta*) de G. Puccini, *Trubadurul* (*Leonora*) - spectacolul de debut la Timișoara (29 septembrie 1982), *Aida* (rolul titular și Marea Preoteasă), *Bal mascat* (*Amelia*), *Nabucco* (*Abigail*), *Faust* (*Margareta*), *Olandezul zburător* (*Senta*), *Norma* (rolul titular) de V. Bellini, *O noapte furtunoasă* (*Veta*) de P. Constantinescu, *Apa vie* (o femeie) de Fl. Dimitriu, *Pericola* (*Guadalena*) de J. Offenbach, *Voievodul țiganilor* (*Saffi*) de Johann Strauss - fiul, *Farmecul unui vals* (*Principesa Elena*) de Oscar Strauss, *Toate pânzele sus* (*Mulatra*) de Șt. Lorry, *Lăsați-mă să cânt* (*Roza*) de

G. Dendrino, ș.a.. În genul vocal simfonic a cântat rolurile de soprană solistă din oratoriile *Triumful timpului și al adevărului* de G. F. Haendel și *Paulus* de F. Mendelssohn-Bartholdy.

De-a lungul carierei sale a efectuat și turnee peste hotare cu spectacole de operă în : Bulgaria, Elveția, Macedonia, Serbia, Ungaria. Remarcabil a fost și concertul de la Weimar (pe atunci în Republica Democrată Germană) unde a interpretat o seară de lieduri și arii preclasice.



Scenă din opera *Aida* de G.Verdi, soprana Margareta Nica Popescu (dreapta) în rolul titular

După retragerea din luminile rampei, Margareta Nica Popescu a devenit pedagog, maestră de Canto, oferind cunoștințele sale acumulate de-a lungul carierei tinerilor artiști lirici pe care i-a îndrumat, ocupându-se în special de vocile membrilor ansamblului coral al Teatrului Național de Operă și Operetă „Nae Leonard” din Galați.

Una din discipolele domniei sale din acea perioadă, soprana Marilena Chircă, în prezent profesoară de Canto la Liceul de Artă „Ion Vidu” din Timișoara, mi-a mărturisit următoarele:

„Doamna Margareta Nica Popescu, a fost pedagogul care mi-a insuflat încredere în talentul cu care am fost înzestrată. A avut răbdare cu mine, m-a păstorit cu drag și mi-a împărtășit din cunoștințele dumneai acumulate de-a lungul carierei sale îndelungate pe multe scene! Era de o modestie rară și de o blândețe protectoare! Se mândrea cu toți tinerii pe care îi îndruma!”

La final de carieră, ca o recunoaștere a întregii sale activități artistice și interpretative în capitala Banatului, în anul 2013 a fost distinsă cu *Premiul Pro Cultura Timisiensis* acordat de Consiliul Județean Timiș .

Câteva mărturii despre arta interpretativă a sopranei Margareta Nica Popescu din cronicile de specialitate ale vremii...

În 7 aprilie 1985 – spectacol de *Tosca* de G. Puccini alături de mari nume ale scenei lirice tenorul rus Vladislav Piavko și baritonul român David Ohanesian , soprana Margareta Nica a realizat *din Vissi d'arte... un moment de artă aplaudat minute în șir.* (Giurgiu, Rodica, 1999, p.205)

Un alt cronicar spunea despre prestația sopranei în același spectacol rămas memorabil : *În Tosca Margareta Nica ne-a înfiorat prin expresivitatea cu care a cântat și a jucat acest dificil rol.* (Murgu, Doru, 1997, p.194)

Momente memorabile a realizat alături de același partener de scenă celebrul tenor rus de talie internațională Vladislav Piavko în rolul Leonorei din opera *Trubadurul* de G. Verdi *...unde a evoluat cu tensiunea lirică cerută de rol.* (Giurgiu, Rodica, 1999, p.211)

Despre rolul titular din *Aida* interpretat de soprana Margareta Nica , binecunoscutul cronicar muzical timișorean Doru Murgu scria: *Protagonista Margareta Nica -Popescu a licitat cu discernământ evoluția unei Aide feminine, prin intermediul unor nuanțări de mare delicatețe...* (Murgu, Doru, 1997, p.228)



Scenă din opera *Nabucco* de G. Verdi, soprana Margareta Nica Popescu în rolul Abigaille (dreapta)

În anul 1987 a avut ocazia să interpreteze rolul *Abigail* din opera *Nabucco* de G. Verdi alături de un alt nume important al scenei lirice internaționale basul rus Paata Burciuladze. Despre acest eveniment cronică timișoreană de specialitate prin pana înzestrată a lui D. Murgu scria: *Am citat-o pe Margareta Nica- Popescu, care a impus la rândul-i un personaj perfect conturat – ca trăire scenică dar și ca frumusețe a intervențiilor vocale...* (Murgu, Doru, 1997, p. 237)

Soprana spinto - dramatică Mihaela Grama Ștefan

Nume de referință al primei scene lirice timișorene Mihaela Grama-Ștefan s-a născut la Luduș, județul Mureș în data de 24 iunie 1942. A manifestat încă din copilărie reale înclinații artistice, fapt pentru care pașii i-au fost îndreptați înspre Liceul de Muzică din Cluj-Napoca (1956-1961) și, mai târziu, înspre Conservatorul clujean Gheorghe Dima, specializarea canto (1961-1966).

Încă din anii studenției se face remarcată, colaborând cu Opera Română din Cluj-Napoca în diverse roluri, datorită calităților sale vocale, având un ambitus mare, excelând în acute, egală în toate registrele, dotată cu un timbru deosebit. A absolvit conservatorul clujan în 1966 cu rolul *Contesa Almaviva* din opera *Nunta lui Figaro* de W.A.Mozart.

În anul 1970 a avut ocazia să își perfecționeze tehnica vocală prin cursuri de măiestrie interpretativă pe care le-a urmat cu renumita soprană și remarcabila profesoară de canto, o adevărată maestră a artei lirice, Arta Florescu la București.



Mihaela Grama Ștefan în rolul titular din *Aida* de G. Verdi

După debutul pe scena Operei Române din Timișoara, în anul 1966, a urmat cu repeziciune abordarea repertoriului de operă mare, rolurile interpretate fiind răsplătite de aplauzele exigentului public timișorean. Astfel *Santuzza* din opera *Cavalleria rusticana* de Pietro Mascagni este rolul de debut pe scena liricului timișorean, producția cu acest spectacol având loc la data de 1 septembrie 1966. Au urmat rolul *Leonora* din opera *Trubadurul* de G.Verdi, și rolul *Leonora* din opera *Fidelio* de L. van Beethoven, rolurile verdiene *Elisabeta* din opera *Don Carlos*, și rolul titular din opera *Aida* pe care l-a interpretat remarcabil.

De asemenea rolul *Donna Anna* din opera *Don Giovanni* de W.A.Mozart , rolul wagnerian *Elsa* din opera *Lohengrin*, rolurile verdiene *Amelia* din opera *Bal mascat*, *Abigaille* din opera *Nabucco*, *Elvira* din opera *Ermani*, *Floria Tosca* din opera *Tosca* de G. Puccini, *Micaela* din opera *Carmen* de G.Bizet, precum și rolul *Tatiana* din opera *Evghenii Oneghin* de Piotr Ilici Ceaikovski, fiind doar câteva din rolurile importante abordate de soprana spinto-dramatică Mihaela Grama Ștefan prin care a ținut capul de afiș al Operei Naționale Române din Timișoara timp de mai bine de două decenii și jumătate .

Alături de bogata experiență interpretativă și-a adăugat la impresionanta carieră încă două momente remarcabile care deopotrivă au făcut cinste primei scene lirice a Banatului și școlii românești de cânt : Premiul al II-lea la Concursul Internațional de la Verviers, Belgia în 1975, câștigând critica de specialitate prin puterea artei interpretative românești: „ o adevărată forță a naturii înzestrată cu un glas amplu, de o acuratețe rară cu multe armonice, fiind o plăcere să o ascuți interpretând” și interpretarea rolului titular din opera *Sakuntala* de Fr.Schubert / F. Racek, premieră mondială în festivalul *Wiener Festwochen* de la Viena din 12 iunie 1971.

Pe lângă rolurile de operă din creația universală de gen s-au numărat și roluri de operă și operetă din creația românească pe care le-a interpretat cu succes: rolul *Anca* din *Năpasta* de Sabin Drăgoi, rolul *Irina* din *Vlad Țepeș* de Ghe. Dumitrescu, rolul *Bertha* din *Lăsați-mă să cânt* de Gherase Dendrino, rolul titular din *Ana Lugoiana* de Filaret Barbu.

Aprecieri din critica de specialitate a vremii.



Soprana Mihaela Grama Ștefan în rolul Abigaillie din opera Nabucco de G. Verdi

Renumitul critic muzical Doru Murgu aprecia în articolul „Premieră la Opera Română - Năpasta de S. Drăgoi” : „M. Grama -Ștefan face în Anca un personaj viabil, beneficiind de frumusețea unui timbru aparte, prin căldura pe care o imprimă eroinei, poate în detrimentul dramatismului.” (Revista Orizont nr 14 din 7.IV.1977)

Despre interpretarea Mihaelei Grama Ștefan a rolului Abigail din opera Nabucco de G. Verdi în Festivalul Timișoara Muzicală, unde l-a avut ca partener de scenă pe baritonul Emil Rotundu, am regăsit consemnat, în articolul „Nabucco - O strălucită pagină de operă”, următoarele: „Mihaela Grama Ștefan întruchipare a inflexibilității, a grandorii și urii cu o voce penetrantă și glacială pe liniile sale acute, melodioasă și tandră în cele mediane...”(Murgu, Doru, Drapelul Roșu, 1985)

O radiografiere a întruchipării scenice a rolului Ameliei din opera Bal Mascat de G. Verdi, care ne-a rămas din pana iscusită a criticului muzical Doru Murgu, am găsit scris, în articolul din 18 aprilie 1986 în cotidianul Drapelul roșu „Pe scena Operei Române - O reluare izbită- Bal Mascat de G. Verdi”, următoarele : „*Ceea ce se cuvine remarcat, însă, este aportul unor voci care au conferit spectacolului nota de eveniment. Dintre soliștii din generația medie, soprana Mihaela Grama realizează un*

frumos crescendo de formă, comparativ cu ceea ce ne-a oferit în Aida, de pildă, care se cuvine aplaudat la scenă deschisă.”



Scenă din opera Bal Mascat de G. Verdi, soprana Mihaela Grama Ștefan (dreapta) în rolul Amelia.

Mihaela Grama Ștefan- maestra de Canto

Dintre studenții pe care i-a îndrumat de-a lungul anilor, am ales trei foste discipole care i-au fost mai apropiate și au urmat cariere pedagogice, ducând mai departe principiile tehnicii vocale care au stat la baza artei interpretative a maestrei Mihaela Grama Ștefan.

Astfel un prim interviu l-am avut cu doamna prof.dr. Maria Virginia Onița, artist liric în Corul Ion Românu al Filarmonicii Banatul și profesoară la Liceul de Artă Ion Vidu din Timișoara care mi-a mărturisit următoarele:

„În anul 1999 am început să lucrez cu doamna profesoară Michaela-Grama Ștefan. M-a bucurat enorm faptul că am avut privilegiul de a studia cu o soprană de excepție și, în același timp, cu unul din cei mai buni profesori de canto. Orele de canto din facultate nu se limitau strict la cele din programă, ci asistam și la orele colegilor mei de clasă din ani mai mari. Astfel, pe lângă îndrumarea și indicațiile personalizate care le primeam la propria oră de canto, puteam să descopăr și informații noi, ce întregeau cunoștințele mele despre tehnica și interpretarea vocală. O tehnică vocală sănătoasă, de care mă folosesc și astăzi și care stă la baza profesiei mele de artist liric, nu este singurul dar neprețuit pe care doamna Grama mi l-a oferit. Nenumăratele sfaturi pe care mi le-a dat în ceea ce privește atât viața

artistică, cât și cea personală, au fost nestemate pe care le-am prețuit și care au ajutat la alcătuirea drumului vieții mele.”

Drept mărturie, a talentului pedagogic și a dedicării cu care s-a implicat în formarea tinerilor cântăreți, ne sunt destăinurile doamnei Ana Corlan Badea, profesoară de Canto la Liceul de Artă „A. Paulian” din Drobeta Turnu Severin, din care citez:

Doamna Michaela Grama Ștefan, a fost profesoara mea de canto, pe perioada de 5 ani de facultate. Studiul nostru a fost constant, echilibrat, așa cum era fiinta dansei. Auzisem despre cariera artistică a doamnei la kolegele mele din corul operei. Mai mult rațională decât emoțională, maestra Mihaela Grama încerca să ne implementeze tehnica vocală înainte de aprofundarea oricărei lucrări muzicale. Ideea de baza a doamnei, era că dacă nu poți rezolva tehnic un pasaj muzical, nu se va putea rezolva nici interpretativ; interpretarea nu poate înlocui tehnica vocală! Doamna Grama, descifra repertoriul cu noi. Fiecare măsură ne-o exemplifica tehnic, parcurgeam toata aria cu dânsa, apoi făceam corepetiție. Înainte de auditiile ne încuraja să cântăm așa cum am studiat la clasă. Prezența dânsului în sală ne dădea curaj și întotdeauna după audiții ne spunea ce a fost bine și ce a fost greșit.

O relație specială discipol- maestru a avut-o doamna Roxana Hârșianu – Oberșterescu cu maestra Mihaela Grama Ștefan, fiindu-i alături până în ultimele momente de viață, urmând sfaturile și îndrumările sale în frumoasa carieră pedagogică, cu rezultate deosebite, în calitate de profesoară de Canto la catedra de specialitate a Liceului de Artă „Ion Vidu” din Timișoara. Din mărturisirile domniei sale citez:

Om minunat, artist liric complet, dascăl devotat... Fire jovială, deschisă, cu un bogat simț al umorului, fără prețiozități, directă și agreabilă, Mihaela Grama Ștefan a fost solistă de prestigiu a scenei lirice timișorene, pe parcursul a 28 de ani, încântând publicul cu unele dintre cele mai grele și complexe roluri de soprană. Cariera didactică vine ca o completare și împlinire a carierei artistice, creând punți de legătură și orizonturi de cunoaștere către studenții săi prin vasta sa experiență profesională. A avut un rol covârșitor în formarea tinerilor interpreți, fiind preocupată constant de perfecționarea acestora. Pedagogul Michaela Grama Ștefan a reușit să se adapteze nevoilor și particularităților studenților săi, îndrumându-i cu multă pricepere și devotament, nu doar sub aspect tehnic și interpretativ, ci oferindu-le și suportul psihologic necesar în orientarea profesională. Cu recunoștință afirm că formarea mea și atracția către cariera didactică i se datorează!

În anul jubileului scenei lirice timișorene când se împlinesc 75 de ani de la primul spectacol, aducem un pios omagiu prin lucrarea de față, în memoria vocilor unice în diversitatea lor timbrală a două soprane dramatice de excepție: Margareta Nica Popescu și Michaela Grama Ștefan. Printre multitudinea de roluri interpretate se disting interpretările memorabile ale rolului *Aida*, din opera cu același titlu de G. Verdi. Acest

spectacol emblematic inaugural al primei scene lirice bănățene, a fost preluat pe rând de cele două personalități în rolul titular , amplificând peste ani faima nou înființatei opere. Printre rolurile principale interpretate de ambele artiste lirice amintim rolurile operelor verdiene : *Abigail* din *Nabucco*, *Amelia* din *Bal Mascat* și *Leonora* din *Trubadurul* precum și *Floria Tosca* din opera cu același nume de G.Puccini și altele. Prin calitățile pedagogice cele două soprane au contribuit la dezvoltare artei vocale și a școlii de cânt românești postdecembriste din Banat.

Bibliografie :

- Giurgiu, Rodica. 1999. *S-a ridicat Cortina*. Monografia Operei Române din Timișoara -50 de stagioni, Timișoara: Editura Brumar.
- Murgu, Doru. 1997. *Seduția Muzicii*. Timișoara: Editura Mirton.
- Murgu, Doru, articolul „Nabucco - O strălucită pagină de operă”, *Drapelul roșu*, 12 aprilie 1985
- Murgu, Doru, articolul „Pe scena Operei Române - O reluare izbutită- Bal Mascat de G.Verdi”, *Drapelul roșu*, 18 aprilie 1986
- Murgu, Doru, articolul „Premieră la Opera Română - Năpasta de S. Drăgoi” , *Revista Orizont* nr 14 din 7.IV .1977
- Tomî, Ioan, *Lexicon- Muzicieni din Banat*, vol.II, Editura Eurostampa, Timișoara, 2012

Webografie :

- <https://galateni.net/forum/topic/12435-maestrii-teatrului-muzical-galatean/>
- <https://voceatimisului.ro/premiile-pro-cultura-timisienis-au-fost-inmanate-artistilor/>
- <https://www.discogs.com/Margareta-Nica-Popescu-Gheorghe-Sara-Elena-Mira-Popescu-Soli%C8%99tii-Operei-Rom%C3%A2ne-Din-Timi%C8%99oara/release/8316532>
- <https://exploremag.ro/teatrul-muzical-nae-leonard-prezinta-opera-tosca-la-galati/>
- Margareta Nica Popescu - *Lectii De Viata*
- <https://www.youtube.com/watch?v=aYxKn5LF1Ms>