

Silviu ENE  
(Institutul de Arheologie  
,,Vasile Pârvan”)

**Repertoriul vaselor de tip  
‘Head pots’ descoperite în Dacia  
(secolele II-IV p.Chr.)**

**Abstract: (The Repertoire of the ‘Head pots type’ Vessel Unearthed in Dacia (2nd-4th Centuries AD))** The vessels in the shape of a human head (referred to in the scientific literature as ‘Head Pots’) differ in manufacturing technique from those with the figure applied on the body of the vessel by the fact that they were made in a bivalve mould. Another element that differentiated them was the fact that they were closer to the Greek tradition, than to the Celtic or Germanic one. The production of human-shaped vessels, in the Roman period, developed with the processing of glass, first in Syria and Alexandria, and then in Cologne, until the end of the first century AD. In the second and third centuries AD, the spread of this type of vessel continued in North African workshops and in Athens. At the beginning of the fourth century there was a decline during the Christian persecutions. The faces of deities, satirs, older people, teenagers and *aethiopes* were used as models. As for their utility, we cannot be sure, specimens of this kind were discovered in different contexts: graves, settlements, camps, etc.

**Keywords:** ‘Head pots’, funerary, bivalve mould, satirs, Syria.

**Rezumat:** Vasele în formă de cap uman (denumite în literatura de specialitate și *Head Pots*) diferă ca tehnică de fabricare de cele cu figură aplicată prin faptul că erau realizate într-un tipar bivalv. Un alt element care le diferenția era faptul că erau mai apropiate de tradiția greacă, decât de cea celtică sau germanică. Producția de vase în formă de cap uman s-a dezvoltat în perioada romană o dată cu cea a prelucrării sticlei, prima oară în Siria și Alexandria, iar mai apoi la *Colonia Claudia Ara Agrippinensium* (Köln), până la sfârșitul secolului I p.Chr. În secolele al II-lea și al III-lea p.Chr. este continuată răspândirea acestui tip de vas în atelierele nord-africane și la Atena, pentru ca, la începutul secolului al IV-lea să se înregistreze un declin care este marcat de persecuțiile creștine. Ca modele erau folosite chipurile de zeități, satiri, bătrâni, adolescenți și personaje de culoare sau *aethiopes*. În privința utilității lor nu putem fi siguri. Exemplele de acest fel au fost descoperite în diferite contexte: morminte, așezări, castru etc.

**Cuvinte-cheie:** ‘Head pots’, funerar, tipar bivalv, satiri, Siria.

În epoca romană se fabricau diferite tipuri de vase cu decor plastic: cu decor aplicat, antropomorfe etc. Vasele de tipul *Head Pots* diferă de cele cu figură aplicată prin tehnica de fabricare și prin faptul că erau mai apropiate de tradiția greacă, decât de cea celtică sau germanică.

Tradițiile antropomorfe ale vaselor din estul Mediteranei datează încă din epoca neolitică, cu vase mari, precum cele găsite la Çatalhöyük (Fig. 1), în Anatolia.

Ulterior acestea au devenit mai mici, iar modelarea trăsăturilor este din ce în ce mai naturalistă, culminând cu vasele puțin cunoscute de la începutul secolului al V-lea a.Chr. (Fig. 2). Aceste vase policrome au fost copiate în Etruria (Fig. 3) și în sudul

Italiai și, probabil, în Africa de Nord (Fig. 4) din secolele al IV-lea și al III-lea a.Chr., până în primele secole creștine, aproape exclusiv, în produse nevopsite.

Producția de vase de acest tip s-a dezvoltat în epoca romană o dată cu cea a prelucrării sticlei, prima oară în Siria și Alexandria, iar mai apoi la *Colonia Claudia Ara Agrippinensium* (Köln), până la sfârșitul secolului I p.Chr. (La Baume 1980, 82-83, fig. I). În secolele al II-lea și al III-lea p.Chr. este continuată răspândirea acestui tip de vas în atelierile nord-africane, în *Britannia* (Fig. 5), la *Augusta Treverorum* (Trier) (Fig. 6) și la Atena, pentru ca la începutul secolului al IV-lea p.Chr. să se înregistreze un declin în timpul persecuțiilor creștine (Braitwaite 1984, 116-117).



**Fig. 1.** Vas antropomorf descoperit la Catalhöyük (7500-5700 a.Chr.) apud <https://www.flickr.com/photos/catalhoyuk/971964416>



**Fig. 2.** Crater descoperit la Atena (cca. 420 a.Chr.) apud [https://en.wikipedia.org/wiki/Pottery\\_of\\_ancient\\_Greece#/media/File:Satyr\\_kantharos\\_Met\\_27.122.9.jpg](https://en.wikipedia.org/wiki/Pottery_of_ancient_Greece#/media/File:Satyr_kantharos_Met_27.122.9.jpg)



**Fig. 3.** Crater descoperit în Etruria (sec. III a.Chr.) apud Braitwaite 1984



**Fig. 4.** Crater descoperit la Cartagina (150 a.Chr.) apud <https://www.livius.org/pictures/tunisia/carthage/carthage-museum-pieces/carthage-incense-burner/>



**Fig. 5.** Crater descoperit în *Britannia* cu reprezentarea lui *Septimius Severus* (193-211 p.Chr.) apud <https://www.selby.gov.uk/fragment-roman-head-pot>



**Fig. 6.** *Balsamarium* descoperit la Trier (sec. II-III p.Chr.) apud Braitwaite 1984

În privința utilității lor, dacă este să ne ghidăm după multiplele contexte de descoperiri din Imperiul Roman: morminte, așezări, castre, temple, cum este cazul vaselor descoperite la: *Eboracum* (prov. *Britannia*, azi York, Marea Britanie) (Braitwaite 1984, 124), *Vindonissa* (prov. *Raetia*, azi Windisch, Elveția) (Hintermann 2000, 464, fig. 5, 6), *Viminacium* (prov. *Moesia Superior*, azi Kostolac, Serbia) (Nikolić, Raičković 2008, 143-144), *Dionysopolis* (prov. *Moesia Inferior*, azi Balcik, Bulgaria) (Știrbulescu 2008, 312, nr. 624) și *Aegyssus* (prov. *Moesia Inferior*, azi Tulcea, România) (Știrbulescu 2008, 310, nr. 622), nu putem avansa nici o concluzie. Totuși, descoperirile de la nivelul provinciei Dacia ar putea indica o utilitate cotidiană (Fig. 8).

Tehnica de fabricare a vaselor de tip *Head Pots* nu este cu mult diferită de cea a teracotelor sau a opaițelor. Acestea erau turnate în tipare bivalve care erau mai apoi lipite și arse în cuptor.

Vasele de acest tip au fost descoperite în 11 situri din Dacia (Fig. 7), și anume: *Acidava* (Enoșești, oraș Piatra-Olt, jud. Olt)-o piesă, *Ampelum* (Zlatna, jud. Alba)-o piesă, *Apulum* (Alba Iulia, jud. Alba)-șapte piese, Buciumi (com. Buciumi, jud. Sălaj)-două piese, *Porolissum* (Moigrad, com. Mirșid, jud. Sălaj)-două piese, *Potaissa* (Turda, jud. Cluj)-două piese, *Romula* (Reșca, com. Dobrosloveni, jud. Olt)-două piese, Slăveni (com. Gostavățu, jud. Olt)-două piese, *Sucidava* (cartier Celei, Corabia, jud. Olt)-o piesă, *Tibiscum* (Jupa, jud. Caraș-Severin)-o piesă și *Ulpia Traiana Sarmizegetusa* (Sarmizegetusa, com. Sarmizegetusa, jud. Hunedoara) o piesă.

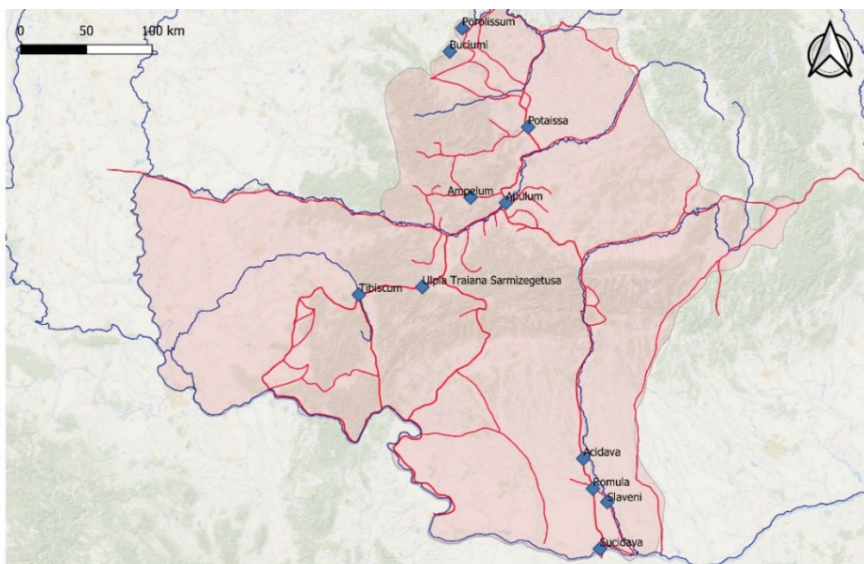


Fig. 7. Descoperirile de vase de tipul "Head pots" în Dacia

Din cele 22 de piese catalogate la nivelul provinciei Dacia (Fig. 8), cea mai mare parte sunt descoperite în așezări, în apropierea unor ateliere, cum este cazul celor două tipare de vase în formă de cap uman descoperite în atelierul ceramic de la Slăveni (Popilian 1981, 44, pl. 14, fig. 4-5), în castre, în temple și în necropole și o bună parte nu au contextul descoperirii cunoscut.

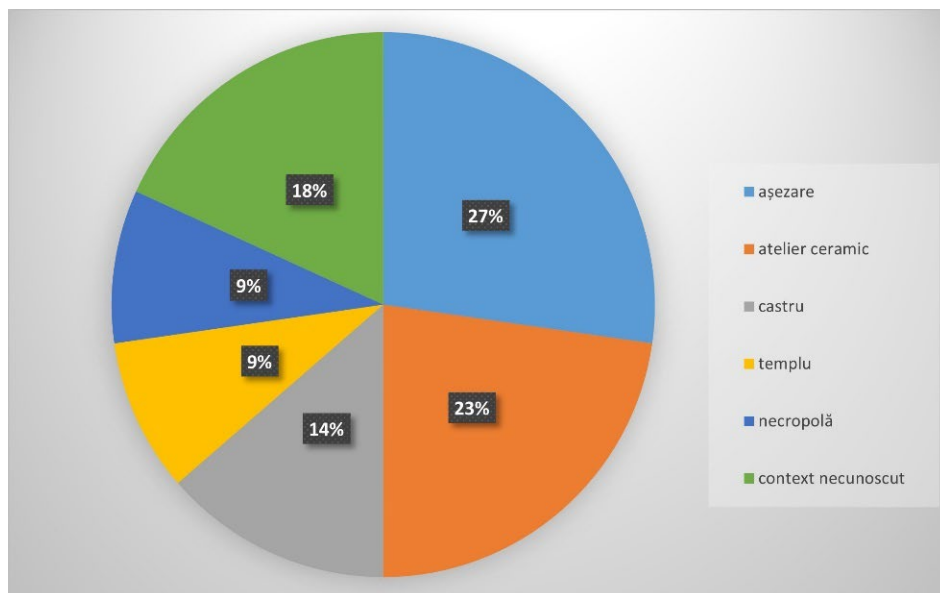


Fig. 8. Repartiția vaselor în funcție de contextul descoperirii

Vasele de acest tip înfățișează subiecte variate: bărbați și femei, zei și muritori deopotrivă. Fiind niște produse de serie, întocmirea unei tipologii este mult mai facilă. Înălțimea vaselor de acest tip, în Dacia, variază între 10 – 20 cm și în general redau divinități. Ele erau turnate de obicei sub formă de două mari tipuri de vase: Crater și *Balsamarium*.

Menționăm o primă serie tipologică definită prin reprezentarea unui chip de satir. Acesta are: părul scurt, din care ies două cornițe subțiri, sprâncenele, pleoapele și pupilele marcate prin incizii adânci, nasul gros, pomeții proeminenți și buzele cărnoase. Deocamdată este documentat în trei așezări: Buciumi (nr. cat. 5), *Porolissum* (nr. cat. 4), *Apulum* (nr. cat. 7, 8, 10, 11), *Potaissa* (nr. cat. 9) și *Romula* (nr. cat. 6). Există și o variantă distinctă a tipului, mult mai stilizată, reprezentată printr-o singură piesă, descoperită la *Ampelum* (nr. cat. 12).

Un al tip este figura unui bărbat cu părul și barba bogată (probabil *Iuppiter*). El este ilustrat, deocamdată printr-o piesă găsită în castrul de la Buciumi (nr. cat. 1). Tot din categoria zeităților masculine ar fi reprezentarea unui personaj bărbos (posibil *Faunus*), de pe un vas fragmentar descoperit la *Ulpia Traiana Sarmizegetusa* (nr. cat.

3) și o posibilă reprezentare a lui *Ianus* pe suprafața unui *Balsamarium* descoperit la *Tibiscum* (nr. cat. 2).

În ceea ce privește chipurile de muritori, se poate defini doar o singură serie tipologică caracterizată prin reprezentarea unui personaj feminin cu nasul gros, ochii migdalați și buzele groase, regăsită în șapte exemplare descoperite la *Apulum* (nr. cat. 14, 16, 17), *Acidava* (nr. cat. 18), *Romula* (nr. cat. 15), *Potaissa* (nr. cat. 20) și *Porolissum* (nr. cat. 19). Dacă ar fi să judecăm după piesa descoperită la *Porolissum* (care este împodobită cu motive vegetale), totuși, și după similitudinile cu celelalte piese, acestea ar putea fi chipuri de bacante.

Singurele două tipare folosite pentru realizarea acestor tipuri de vase au fost descoperite la Slăveni, una dintre ele înfățișând un chip feminin (nr. cat. 21), iar cealaltă valva anterioară a unui chip feminin (nr. cat. 22).

Piese similare acestui tip de vase sunt întâlnite în principal în estul Mediteranei, dar și în *Moesia Inferior* (Știrbulescu 2008, 312-315, nr. 624-631) și *Moesia Superior* (Nikolić, Raičković 2008, 144, nr. 34-36), datate în secolele II-IV p. Chr.

În consecință cu toate că piesele prezentate sunt în număr restrâns (22), putem ajunge la câteva concluzii. În ceea ce privește utilitatea acestora ne putem ghida după contextul descoperirilor. Mai bine de 50% din piese sunt recuperate din așezări și ateliere ceramice, ceea ce ar putea indica în principal o utilitate cotidiană, însă nu putem nega și o componentă cultică, datorită descoperirilor din necropole și temple.

Referitor la locul unde au fost produse, cu toate că avem mai multe analogii în afara provinciei, tiparele descoperite în atelierul ceramic de la Slăveni (nr. cat. 21, 22) și seriile tipologice prezente în Dacia ne îndeamnă să le considerăm ca fiind expresia unei producții locale. O singură piesă descoperită la *Apulum* (nr. cat. 14) care înfățișează un chip feminin cu o coafură specifică dinastiei flavice, ar putea să fi fost un import.

Datarea pieselor este dificilă datorită contextelor necunoscute sau neclare ale descoperirilor, însă ele acoperă un interval de timp similar cu cel din celelalte provincii, începând din secolul II p. Chr., până chiar și după părăsirea provinciei Dacia, când în necropola plană a Sucidavei este descoperită o piesă datată în secolul IV p. Chr. Piesa este interpretată ca fiind o reprezentare a zeiței *Hekate*, totuși în lipsa unor atribute definitorii, nu putem fi de acord cu această opinie (Nubar 1971, 48-50, fig. 1), cel mai probabil fiind vorba de reprezentarea zeiței *Minerva*.

## CATALOG

### Iuppiter (?)

#### 1. Crater<sup>1</sup>

Prov: Buciumi, 1966, descoperit în zona *porta praetoria*, bastionul de est.

Loc: MJIAZ, inv. CC 201/66.

Chirilă *et al.* 1972, 42, nr. 7, pl. LV/2; Cioflan 1985, 59.

Starea de conservare: fragmentară, se păstrează numai figura formată din două părți lipite, iar ochiul drept lipsește.

Dimensiuni: h. 9,9 cm, l. 8,6 cm.

Turnare în tipar bivalv. Pastă fină, de culoare roșiatică.

Figura fragmentară a unui personaj masculin, probabil *Iuppiter*, modelată pentru a fi parte dintr-un vas. Aceasta are părul bogat, care îi încadrează fața, poartă barbă, are ochii mari, expresivi, nasul subțire și gura mică.

Secolele al II-lea-al III-lea p.Chr.



**Fig. 9.** Crater,  
apud Chirilă et al. 1972

<sup>1</sup> Catalogul a fost întocmit cu materialul strâns din diferite publicații românești și străine. Toate piesele din catalog dispun de câte o ilustrație/desen corespondente și toate dimensiunile sunt date în centimetri. Fiecare piesă a catalogului a fost înregistrată în funcție de următorul model (în măsura în care am găsit informațiile necesare în publicațiile cercetate): încadrare tipologică, locul de proveniență, anul și contextul descoperirii, instituția deținătoare și numărul de inventar, referințe bibliografice, starea de conservare, dimensiuni, tip de tipar, pastă, descrierea și datarea. Descrierea pieselor s-a efectuat din poziția lor, nu din punctul de privire al privitorului, în cazul tiparelor descrierea fiind făcută după mulaj. Abrevierile folosite în catalog sunt: LN = Locul de depozitare necunoscut, h = înălțime; L = lungime; l = lățime; gr = grosime; d = diametru; inv = număr de inventar; prov. = locul de proveniență; Loc. = locul unde sunt depozitate. Abrevierile instituțiilor sunt: MAS=Muzeul de Arheologie, Sarmizegetusa; MJERG=Muzeul Județean de Etnografie și al Regimentului de Graniță, Caransebeș; MJIAZ=Muzeul Județean de Istorie și Artă, Zalău; MJO=Muzeul Județean Olt, Slatina; MNIR=Muzeul Național de Istorie a României, București; MNIT=Muzeul Național de Istorie a Transilvaniei, Cluj-Napoca; MNUAI- Muzeul Național al Unirii, Alba Iulia; MO=Muzeul Olteniei, Craiova; MR=Muzeul Romanatului, Caracal; MT=Muzeul de Istorie, Turda; MȚC=Muzeul Țării Crișurilor, Oradea.

**Ianus (?)**

## 2. Balsamarium

Prov: Tibiscum, descoperit într-o clădire din imediata apropiere a castrului, în zona pod-Nord.

Loc: MJERG, inv. 11131.

Bona, Pop 1983, 231-234, fig 1, 2, 4; Crînguș-Balaci 2006, 172, fig. 3; Ungurean 2008, 174, nr. 139.

Starea de conservare: bună.

Dimensiuni: h. 10,8 cm, d<sup>sură</sup>. 2,6 cm, d<sup>fund</sup>. 4 cm.

Turnare în tipar bivalv.

Piesă decorată cu aceeași figură, pe ambele părți, aceasta fiind cel mai probabil o reprezentare a zeului Ianus. Divinitatea este redată cu părul bogat, ale cărui bucle îi încadrează fața ovală. Fața este armonios redată, are ochii migdalați, nasul fin și gura mică. Vasul are un gât lung deasupra capului figurii, încadrat de două tortițe, iar baza decorată cu o profilatură.

Sfârșitul secolului al II-lea p.Chr.



**Fig. 10.** Balsamarium, apud Bona, Pop 1983

**Faunus (?)**

## 3. Crater

Prov: *Ulpia Traiana Sarmizegetusa*, 1994, descoperit în zona de sud a amfiteatrului.

Loc: MAS, inv. 29756.

Alicu, Popa, Bota 1995, 677, nr. 246, fig. 35/246.

Starea de conservare: fragmentară, se păstrează numai capul statuetei.

Dimensiuni: h. 4,8 cm.

Turnare în tipar bivalv. Pastă semifină, de culoare roșiatică.

Vas fragmentar, modelat probabil sub forma chipului zeului *Faunus*; se păstrează gura cu buzele cărnoase ale personajului și barba bogată.

Secolele al II-lea - al III-lea p.Chr.



**Fig. 11.** Crater, apud Alicu, Popa, Bota 1995

### Satiri

#### 4. Crater

Prov: *Porolissum*, 1913, descoperit într-o clădire din oraș.

Loc: MNIT, inv. III 9626.

Buday 1914, 93, fig. 13; *RömRum* 1969, 221, F 124; *Civiltà* 1970, 212, F 67; Miclea, Florescu 1980, nr. 195; Ungurean 2008, 178, nr. 160 și 193; *Supply of Ceramic* 2018, 29, nr. 52.

Starea de conservare: fragmentară, se păstrează numai figura.

Dimensiuni: h. 11 cm, l. 9 cm.

Turnare în tipar bivalv. Pastă fină, de culoare roșiatică.

Piesă similară cu nr. 4, aceasta înfățișează un satir redat cu părul scurt din care ies două cornițe, ochii și pupilele mari, nasul gros, gura mică cu buzele groase și pomeți proeminenți.

Secolele al II-lea-al III-lea p.Chr.



Fig. 12. Crater, apud Supply of Ceramic 2018

#### 5. Crater

Prov: Buciumi, 1966, descoperit în castru, în baraca nr. 5.

Loc: MJIAZ, inv. 204.

Chirilă *et al.* 1972, 42, nr.6, pl. LV/1; Pop 1972, 178, nr. 2, fig. 7; Ungurean 2008, 158, nr. 65.

Starea de conservare: fragmentară, se păstrează numai figura.

Dimensiuni: h. 12,1 cm, l. 8,6 cm.

Turnare în tipar bivalv. Pastă fină, de culoare roșiatică.

Fragment dintr-un vas modelat sub forma unui cap de satir, acesta are părul scurt, din care ies două cornițe subțiri. Detaliile feței sunt atent redată, sprânceana, pleoapa și pupila sunt marcate prin incizii adânci. Se observă nasul gros, pomeții proeminenți și buzele groase.

Secolele al II-lea-al III-lea p.Chr.



Fig. 13. Crater, apud Chirilă et al. 1972



## 6. Balsamarium

Prov: Romula.

Loc: MR

Bondoc, Dincă 2005, 64, nr. 52; Ungurean 2009, 210, nr. 303; Supply of Ceramic 2018, 169, nr. 454.

Starea de conservare: fragmentară, toarta vasului lipsește.

Dimensiuni: h.16 cm, d<sup>gură</sup>. 3,8 cm, d<sup>fund</sup>. 7,5 cm, d<sup>max</sup>. 10,7 cm.

Turnare în tipar bivalv. Pastă fină, de culoare brună, cu urme de vopsea de culoare neagră.

Vas modelat în forma unui cap care prezintă un satir, cu părul buclat, din care răsar două cornițe, ochii migdalați, în care se observă irisul, nasul proeminent, buzele groase și urechile mici, simetrice.

Secolele al II-lea-al III-lea p.Chr.



Fig. 14. Balsamarium, apud Supply of Ceramic 2018

## 7. Crater

Prov: *Apulum*.

Loc: MNUAI, inv. R 2626.

*Coroplastica* 2011, 64, nr. 73.

Starea de conservare: fragmentară, partea stângă a figurii formată din două părți lipite.

Dimensiuni: h. 8,1 cm; l. 5,4 cm.

Turnare în tipar bivalv. Pastă fină, de culoare roșiatică, cu angobă de culoare brun-roșcată.

Fragment dintr-un vas antropomorf, din care se păstrează figura unui satir. Se păstrează ochiul stâng, redat prin incizii adânci, nasul mare, pomeți proeminenți și gura cu buzele cărnoase.

Secolele al II-lea-al III-lea p.Chr.



Fig. 15. Crater, apud Coroplastica 2011

## 8. Crater

Prov: *Apulum*.

Loc: MNUAI, inv. R 2627.

*Coroplastica* 2011, 64, nr. 75.

Starea de conservare: fragmentară, se păstrează numai partea dreaptă a figurii formată din două părți lipite.

Dimensiuni: h. 7,2 cm; l. 6,7 cm.

Turnare în tipar bivalv. Pastă fină, de culoare roșiatică, cu angobă de culoare brun-roșcată.

Fragment din peretele unui vas, modelat sub forma unui cap de satir, identic cu anteriorul, din care se mai păstrează ochiul drept, nasul ascuțit și buzele cărnose.

Secolele al II-lea-al III-lea p.Chr.



**Fig. 16.** Crater,  
apud *Coroplastica* 2011

## 9. Crater

Prov: *Potaissa*, 1904, într-un templu amplasat pe culmea Văii Sândului, în spațiul orașului antic.

Loc: MȚC, inv. 6563, fosta colecție Téglás.

Cătinaș 2010, 527.

Starea de conservare: fragmentară, se păstrează numai partea anterioară a vasului.

Dimensiuni: h. 7,5 cm; l. 5 cm.

Turnare în tipar bivalv.

Vasul este decorat cu o figură de satir probabil. Acesta are ochii mari, larg deschiși, cu irisul redat printr-o incizie și sprâncenele subțiri. Nasul este mare, buzele grose și bărbia proeminentă.

Secolele al II-lea-al III-lea p.Chr.



**Fig. 17.** Crater,  
apud Cătinaș 2010

## 10. Crater

Prov: *Apulum*, 1911, *colonia Aurelia Apulensis*, atelier ceramic.

Loc: MNUAI, inv. R 7437.

Cserni 1912, 177, fig. 20; *Coroplastica* 2011, 63, nr. 71.

Starea de conservare: fragmentară.

Dimensiuni: h. 6,7 cm; l. 7 cm.

Turnare în tipar bivalv. Pastă fină, de culoare roșiatică.

Perete de vas fragmentar, modelat sub forma chipului unui satir, identic cu anterioarele (nr. 4, nr. 5), din care se păstrează părul bogat al personajului, fruntea și jumătate din ochiul stâng, redat atent.

Secolele al II-lea-al III-lea p.Chr.



**Fig. 18.** Crater,  
apud *Coroplastica* 2011

## 11. Crater

Prov: *Apulum*, descoperit pe teritoriul *Colonia Aurelia Apulensis*, în zona porticului de pe *cardo maximus*.

Loc: MNUAI, inv. R 9872.

Moga, Ciobanu, Drâmbărean 2000, 165, nr. 4.e, 1, pl. 18/b; *Coroplastica* 2011, 62, nr. 69.

Starea de conservare: fragmentară.

Dimensiuni: h. 6,4 cm.

Turnare în tipar bivalv. Pastă fină, de culoare roșiatică, cu angobă de culoare brun-roșcată.

Fragment din peretele unui vas, modelat sub forma unui cap de satir, ușor diferit față de cele anterioare. Se mai păstrează părul bogat împodobit cu frunze de viță-de-vie și un fragment din ochiul stâng, redat atent cu incizii adânci.

A doua jumătate a secolului al II-lea p.Chr.



**Fig. 19.** Crater, apud *Coroplastica* 2011

## 12. Crater

Prov: *Ampelum*, 1984, în *officina* ceramistului *Gaius Iulius Proclus*.

Loc: MNUAI, inv. R 10083.

Lipovan 1988-1991, 84, nr. 2, pl. 1/2; *Coroplastica* 2011, 64, nr. 74.

Starea de conservare: fragmentară, formată din două părți lipite.

Dimensiuni: h. 4,9 cm, l. 6,7 cm.

Turnare în tipar bivalv. Pastă fină, de culoare roșiatică, cu angobă de culoare brun-roșcată.

Fragment din peretele unui vas, înfățișând capul unui satir, din care se păstrează fruntea și ochiul drept, redat împreună cu irisul și pupila.

Secolele al II-lea-al III-lea p.Chr.



**Fig. 20.** Crater, apud *Coroplastica* 2011

### Minerva

#### 13. Balsamarium

Prov: Sucidava, 1967, descoperit într-un mormânt (M51) de înhumăție aparținând unui copil.

Loc: MNIR, inv. 71890.

Tudor 1968, 109, fig. 26/1; Hamparțumian 1971, 48-50, Hamparțumian 1978, 105-106, fig. 32/1; Tudor 1978, 106, fig. 32/1.

Starea de conservare: fragmentară, toarta și o porțiune din partea superioară a piesei lipsesc.

Dimensiuni: h. 17,8 cm; d.<sup>gură</sup> 0,25 cm; d.<sup>fund.</sup> 0,79 cm.

Turnare în tipar bivalv. Pastă fină, de culoare roșie, cu fragmente de mică în compoziție.

Vas cu reprezentarea zeiței Minerva, aceasta are părul pieptănat cu cărare pe mijloc, trăsăturile feței sunt armonios redade (putând fi distinse destul de ușor), poartă un coif și un veșmânt decoltat, prins pe ambii umeri.

Secolul al IV-lea p.Chr.



**Fig. 21.** Balsamarium, apud Hamparțumian 1971

### Reprezentări feminine

#### 14. Balsamarium

Prov: Apulum, 2009, descoperit în necropola de pe Dealul Furcilor-Podei.

Loc: MNUAI, inv. R 10745

Coroplastica 2011, 65, nr. 76.

Starea de conservare: fragmentară, piesa este formată din două părți care nu pot fi lipite, iar aproape toată figura personajului este distrusă.

Dimensiuni: h.15,4 cm, l.16,4 cm.

Turnare în tipar bivalv. Pastă fină, de culoare roșiatică, glazurată.

Vas modelat sub forma unui cap uman, cu gât și umeri, reprezentând un personaj feminin purtând o coafură din perioada dinastiei flavice, cu părul pieptănat cu cărare pe mijloc, reprezentat prin cercuri concentrice. Se mai poate observa din figură, fruntea lată și ochii mici. Din cel de-al doilea fragment deducem că femeia purta un veșmânt bogat, probabil o palla.

Secolul al II-lea p.Chr.



Fig. 22. Balsamarium, apud Coroplastica 2011

#### 15. Crater

Prov: *Romula*.

Loc: fosta colecție Sebastian Neamțu.

Tudor 1937, 116, nr. 291, fig. 51; Cioflan 1985, 58;

Bondoc, Dincă, 2005, 120, nr. 113.

Starea de conservare: fragmentară, piesa are lipsă o parte din buză.

Dimensiuni: h. 15 cm.

Turnare în tipar bivalv. Pastă de culoare roșiatică.

Vas fragmentar, modelat sub forma unui cap de femeie, personajul are fața ovală, părul pieptănat cu cărare pe mijloc și strâns la spate, arcadele proeminente, ochii migdalați, adânciți în orbite, nasul mare și buzele subțiri.

Secolele al II-lea-al III-lea p.Chr.



Fig. 23. Crater, apud Tudor 1937

## 16. Crater (?)

Prov: *Apulum*, 1999, descoperit pe teritoriul *Municipium Septimium Apulense*, într-o locuință.

Loc: MNUAI, inv. R 9941.

*Coroplastica* 2011, 63, nr. 70.

Starea de conservare: fragmentară.

Dimensiuni: h. 7,7 cm.

Turnare în tipar bivalv. Pastă fină, de culoare roșiatică, cu angobă de culoare brun-roșcată.

Fragment dintr-un vas modelat sub forma unui cap feminin, din care se păstrează ochiul stâng și un pic din cel drept, nasul gros și buzele subțiri.

A doua jumătate a secolului al II-lea p.Chr.



Fig. 24. Crater, apud *Coroplastica* 2011

## 17. Crater (?)

Prov: *Apulum*, descoperit pe teritoriul *Colonia Aurelia Apulensis*, în zona porticului de pe *cardo maximus*.

Loc: MNUAI, inv. R 9871.

Moga, Ciobanu, Drâmbărean 2000, 165, nr. 4.e.4.2., pl. 18/a; *Coroplastica* 2011, 62, nr. 68.

Starea de conservare: fragmentară.

Dimensiuni: h. 8 cm.

Turnare în tipar bivalv. Pastă fină, de culoare crem, cu angobă de culoare negricioasă.

Fragment dintr-un vas, modelat sub forma unui chip feminin, din care se păstrează un pic din ochiul stâng, atent reliefat și jumătate din gură.

A doua jumătate a secolului al II-lea p.Chr.



Fig. 25. Crater, apud *Coroplastica* 2011

## 18. Balsamarium

Prov: Acidava, 2000, descoperit în așezare, în groapa K, în apropierea unui cuptor.

Loc: MJO.

Grosu 2013, 62.

Starea de conservare: fragmentară.

Dimensiuni: h. 8,53 cm; l. 4,84 cm.

Turnare în tipar bivalv.

Vasul este decorat cu figura unui personaj feminin, cu părul bogat. Acesta are ochii migdalați și nasul gros.

Secolele al II-lea-al III-lea p.Chr.



Fig. 26. Balsamarium, apud Grosu 2013

## 19. Balsamarium

Prov: Porolissum, 1990, templul lui Iupiter Optimus Maximus.

Loc: MJIAZ.

Tamba 2008, 174, fig. VI/3.13; Lăzărescu, Sidó 2018, 38, fig. 6/2.

Starea de conservare: fragmentară, aproape tot corpul vasului și baza lipsesc.

Dimensiuni: h. 19 cm.

Turnare în tipar bivalv.

Piesa reprezintă un personaj feminin cu părul bogat pieptănat cu cărare pe mijloc, ochii mari, deschiși larg și atent redați, iar nasul este subțire. Deasupra capului poartă probabil o frunză de viță de vie, care ar putea indica că avem de-a face cu reprezentarea unei bacante.

Secolele al II-lea-al III-lea p. Chr.



Fig. 27. Balsamarium, apud Lăzărescu, Sidó 2018

## 20. Crater

Prov: *Potaissa*, descoperită în castru, în cazarma unei *cohors quingenaria* din *retentura*.

Loc: MT, inv. 11475.

Cătinaș 2010, 527.

Starea de conservare: fragmentară, se păstrează numai o treime din figură, formată din două fragmente.

Dimensiuni: h. 9 cm; d.<sup>gură</sup> 8 cm.

Turnare în tipar bivalv. Pastă fină de culoare roșiatică, cu urme de angobă de culoare roșie maronie.

Vasul este de talie mijlocie, el are o buză dreaptă, cu o canelură mediană. Cel mai probabil avem de-a face cu un recipient cu două torți. Figura care ornamentează vasul este a unei femei cu părul bogat, pieptănat cu cărare pe mijloc, ochii mari redați atent și sprâncenele subțiri.

Secolul al III-lea p. Chr.

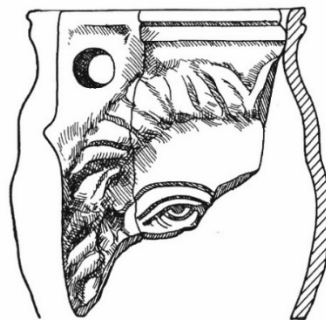


Fig. 28. Crater, apud Cătinaș 2010

## 21. Tipar Balsamarium

Prov: Slăveni, 1962, descoperit în cuptorul nr. 3 din atelierul ceramic din spatele thermae-lor.

Loc: MO, inv. I 4746.

Popilian 1981, 30, pl. 14/4; Popilian 1997, 15, fig. 46/2a-b; Bondoc 2005, 51, nr. 40; Crînguș-Balaci 2006, 175, fig. 11; Ungurean 2008, 222, nr. 369.

Starea de conservare: fragmentară, se păstrează numai capul statuetei.

Dimensiuni: h. 11,6; l. 9 cm; gr. 4,1 cm.

Tipar bivalv. Pastă semifină, conține degresant (mică pisată), de culoare gri-închis.

Valva anterioară, dintr-un tipar folosit pentru turnarea unor balsamaria modelate sub forma unui personaj feminin, cu păr bogat care îi încadrează fața schițată, la gât are un colan de care este atașată o lunula. Se mai observă ochii migdalați, nasul mare, buzele cărnoase și cele două torți.

Secolele al II-lea-al III-lea p.Chr.



Fig. 29. Tipar, apud Bondoc 2005

## 22. Tipar Balsamarium

Prov: Slăveni, 1962, descoperit în cuptorul nr. 4 din atelierul ceramic din spatele thermae-lor.

Loc: MO, inv. I 7784.

Popilian 1981, 45, pl. 14/5; Popilian 1997, 15, fig. 46/3a-b; Bondoc 2005, 52, nr. 41; Crînguș-Balaci 2006, 174, fig. 10; Ungurean 2008, 222 nr. 370.

Starea de conservare: fragmentară, latura superioară este ciobită.

Dimensiuni: h. 11,5; l. 8 cm; gr. 3,3 cm.

Tipar bivalv. Pastă semifină, conține degresant (pietricele).

Una dintre valvele unui tipar folosit pentru turnarea unor mici balsamaria, cu o toartă, modelată sub forma capului, gâtului și a umerilor unui personaj feminin. Probabil că piesa a fost foarte uzată deoarece nu se mai păstrează nimic din chipul sau părul personajului.

Secolele al II-lea-al III-lea p.Chr.



Fig. 30. Tipar, apud Bondoc 2005



## Referințe bibliografice

- Alicu, D., Popa, V., Bota, E. 1995 *Cercetări arheologice la Ulpia Traiana Sarmizegetusa. Campania 1994*, în „Acta Musei Napocensis”, nr. 32/1, p. 665-719.
- La Baume, Peter. 1980. *Die Glasmanufakturen*, în *Führer zu vor- und frühgeschichtlichen Denkmälern. Köln I, 1*, vol. 37/1, editori: Biegel G., Hellenkemper H., La Baume P., Meier-Arendt W., Mühlberg F., Noelke P., Ristow G., Spiegel E. M., Steue H., Mainz am Rhein, Editura Philipp von Zabern, p. 79-88.
- Bona, P., Pop, C. 1983. *Un vas antropomorf descoperit la Jupa (Tibiscum)*, în „Banatica”, nr. 7, p. 231-234.
- Bondoc, Dorel. 2005. *Figurine ceramice romane. Muzeul Olteniei Craiova*, Craiova, Editura Sitech.
- Bondoc, D., Dincă, D. R. 2005. *Tipare și figurine ceramice romane din centrul ceramic de la Romula. Muzeul Romanațiului din Caracal*, Craiova, Editura Sitech.
- Braithwaite, Gillian. 1984. *Romano-British Face Pots and Head Pots*, în „Britannia”. *Journal of Romano-British and Kindred Studies*, nr. 15, p. 99-131.
- Buday, Árpád. 1914. *Porolissumból*, în „Dolgozatok-Travaux”, nr. 5/2, 1914, p. 67-94.
- Cătinaș, Ana. 2010. *Vase decorate descoperite la Potaișa*, în „Identități Culturale Locale și Regionale în Context European”, editori: Pop H., Bejinariu I., Băcucț-Crișan S., Băcucț-Crișan D., Cluj-Napoca, Editura Mega/Editura Porolissum, p. 519-532.
- Chirilă, E., Gudea, N., Lucăcel, V., Pop, C.. 1972. *Castrul roman de la Buciumi*, Cluj, Editura Muzeului de Istorie și Artă Zalău.
- Cioflan, Teodor. 1985. *Ceramica de tipul «cu figuri în relief» din Dacia romană*, în „Revista Muzeelor și Monumentelor”. *Seria Muzeu*, nr. 22/5, p. 57-64.
- Civiltă. 1970. *Civiltă Romana in Romania*, editor: Zevi A. G., catalog de expoziție, Roma, Editura De Luca.
- Coroplastica 2011. *Coroplastica, medalioane și tipare ceramice din colecțiile Muzeului Național al Unirii din Alba Iulia*, editori: Anghel D., Ota R., Bounegru G., Lascu I., catalog de expoziție, Alba Iulia, Editura Altip.
- Crînguș-Balaci, Mariana. 2006. *Anthropomorphical Vessels of Roman Dacia*, în „In honorem Gheorghe Popilian”, editor: Bondoc D., Craiova, Editura Aius Printed, p. 168-175.
- Cserni, Béla. 1912. *Jelentés a Colonia Apulensis területén végzett ásátásokról*, în „Muzeumi és Könyvtári Értesítő”, nr. 6/4, p. 157-283.
- Grosu, Aurelia. 2013. *Cercetările arheologice efectuate în castrul și vicus-ul militar Acidava*, în „Muzeul Oltului”, nr. 3, p. 31-62.
- Hamparțumian, Nubar. 1971. *Un «ex-voto» al zeiței Hecate la Sucidava*, în „Buletinul Monumentelor Istorice”, nr. 40/3, p. 48-50.
- Hamparțumian, Nubar. 1978. *Child-Burials and Superstitions in the Roman Cemetery of Sucidava (Dacia)*, în „Hommages à Maarten Vermaseren”, vol. I, editori: de Boer M., Edridge T. A., Leiden, Editura Brill, „Études préliminaires aux religions orientales dans l'Empire romain”, p. 473-477.
- Hintermann, Dorothea. 2000. *Der Südfriedhof von Vindonissa*, Zürich, Veröffentlichungen der Gesellschaft pro Vindonissa”, vol. 17.
- Lăzărescu, V.A., Sidó, K. 2018. *The Ceramic Production Centre from Porolissum*, în „Atlas of Roman Pottery Workshops from the Provinces Dacia and Lower Moesia/Sythia Minor (1<sup>st</sup>-7<sup>th</sup> Centuries AD) (I)”, editori: Rusu-Bolindeț V., Roman C.-A., Gui M., Iliescu I.-A., Botiș F.-O., Mustață S., Petruț D., Cluj-Napoca, Mega Publishing House, p. 31-53.
- Lipovan, Ion. 1988-1991. *Ceramica romană decorată cu figuri aplicate în relief de la Ampelum*, în „Sargetia”, nr. 21-24, p. 83-91.
- Miclea, I., Florescu, R. 1980. *Strămoșii românilor. Daco-romanii*, vol. I, București, Editura Meridiane.
- Moga, V., Ciobanu, R., Drâmbărean, M. 2000. *Recherches archéologiques à Partoș (Municipium Aurelium Apulenses et Colonia Aurelia Apulensis)*, în „Army and Urban Development in the Danubian Provinces of the Roman Empire”, editori: Ciugudean H., Moga V., Alba Iulia, Editura Muzeului Național al Unirii, „Bibliotheca Musei Apulensis”, p. 141-202.

- Nikolić, S., Raičković, A. 2008. *Prosopomorphic Vessels from Moesia Superior*, în „Starinar”, nr. 58, p. 135-153.
- Pop, Constantin. 1972. *Reprezentări din Dacia dedicate lui Liber Pater și acoliților săi*, în „Apulum”, nr. 10, p. 173-182.
- Popilian, Gheorghe. 1981. *L'atelier de céramique du camp romain de Slăveni*, în „Oltenia”, nr. 3, p. 25-46.
- Popilian, Gheorghe. 1997. *Les centres de production céramique d'Olténie*, în *Études sur la céramique romaine et daco romaine de la Dacie et de la Mésie Inférieure*, editor: Benea D., Timișoara, Editura Universității de Vest, „Bibliotheca Historica et Archaeologica Universitatis Timisiensis”, p. 7-20.
- RömRum. 1969. *Römer in Rumänien*, catalog de expoziție, Köln.
- Supply of Ceramic* 2018. *The Supply of Ceramic Goods in Dacia and Lower Moesia: Imports and Local Developments*, editori: Rusu-Bolindeț V., Botiș F-O., catalog de expoziție, Cluj-Napoca, Mega Publishing House.
- Știrbulescu, Christina. 2008. *Teracote în provincia Moesia Inferior în secolele I-III p. Chr. Cu specială privire asupra celor din Dobrogea romană*, teză de doctorat inedită, Universitatea București.
- Tamba, Dan Gheorghe. 2008. *Porolissum. Așezarea civilă (Vicus Militaris) a castrului mare*, Cluj-Napoca, Editura Mega.
- Tudor, Dumitru. 1937. *Monumente inedite din Romula*, în Buletinul Comisiunii Monumentelor Istorice, nr. 30 (93), p. 110-124.
- Tudor, Dumitru. 1968. *Oltenia romană*, ediția a treia, București, Editura Academiei Republicii Socialiste România.
- Tudor, Dumitru. 1978. *Oltenia romană*, ediția a patra, București, Editura Academiei Republicii Socialiste România.
- Ungurean, Oana. 2008. *Teracote figurate în Dacia romană*, teză de doctorat inedită, Universitatea Babeș-Bolyai, Cluj-Napoca.